



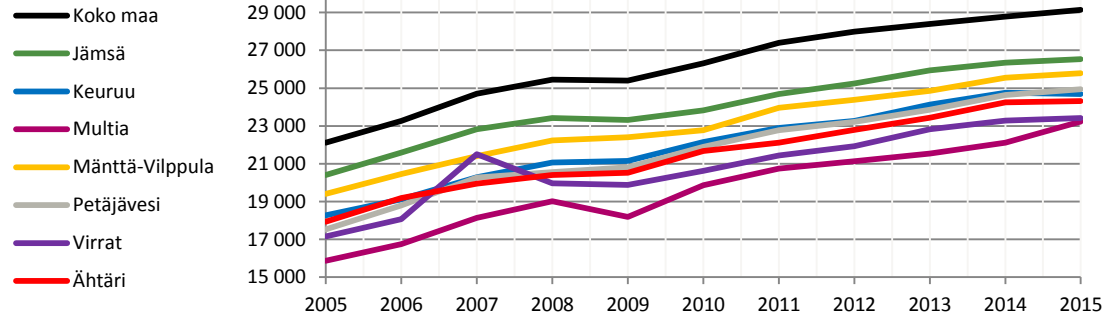
# 2017 KEURUUN KAUPAN TUNNUSLUVUT

# VERONALAISET TULOT €/TULONSAAJA/VUOSI

VALTIOVERONALAISET TULOT, MUKAAN LUKIEN VEROVAPAAT OSINGOT JA KOROT. LÄHDE: TILASTOKESKUS, VERONALAISET TULOT

Veronalaiset tulot ml. verovapaat osingot ja korot keskimäärin, €	2005	2006	2007	2008	2009	2010	2011	2012	2013	2014	2015
<b>Koko maa</b>	<b>22 110</b>	<b>23 266</b>	<b>24 703</b>	<b>25 451</b>	<b>25 402</b>	<b>26 311</b>	<b>27 393</b>	<b>27 981</b>	<b>28 387</b>	<b>28 777</b>	<b>29 138</b>
Jämsä	20 406	21 584	22 833	23 425	23 321	23 817	24 679	25 251	25 937	26 338	26 528
<b>Keuruu</b>	<b>18 271</b>	<b>19 126</b>	<b>20 287</b>	<b>21 069</b>	<b>21 144</b>	<b>22 151</b>	<b>22 891</b>	<b>23 271</b>	<b>24 122</b>	<b>24 752</b>	<b>24 684</b>
Multia	15 874	16 758	18 131	19 016	18 193	19 870	20 751	21 139	21 536	22 120	23 230
Mänttä-Vilppula	19 407	20 458	21 410	22 228	22 400	22 771	23 960	24 387	24 864	25 546	25 793
Petäjävesi	17 528	18 798	20 268	20 554	20 818	21 902	22 772	23 216	23 852	24 634	24 944
Virrat	17 160	18 070	21 514	19 962	19 883	20 620	21 437	21 934	22 828	23 289	23 410
Ähtäri	17 929	19 190	19 956	20 413	20 525	21 682	22 120	22 796	23 432	24 252	24 319

- Vuosina 2010-2015 keuruulaisten keskitulo on kasvanut noin 11,4 %
- Muissa vertailukunnissa tulot ovat myös kasvaneet, mutta ovat Suomen keskiarvoa matalampia.
- Tulotason määrä heijastuu vähittäiskaupan kulutukseen, pienempi kulutus €/asukas



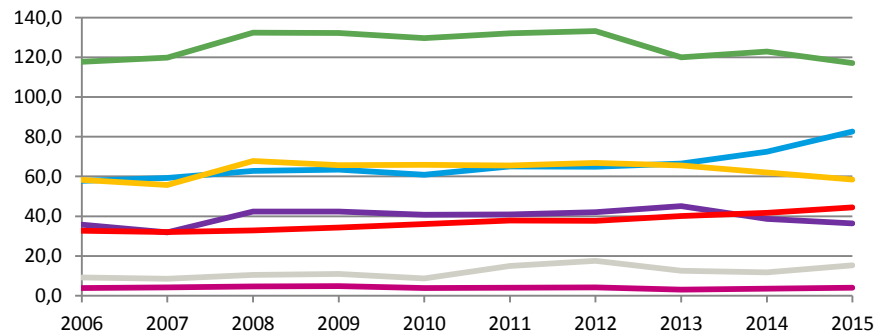
# VÄHITTÄISKAUPAN LIIKEVAIHTO, MILJ. €

SISÄLTÄÄ POLTTOAINEKAUPAN JA HUOLTAMOTOIMINNAN SEKÄ VERKKO-, POSTIMYYNTI- JA TORIKAUPAN

Vähittäiskaupan liikevaihto (koko TOL47-ryhmä), milj. €	2006	2007	2008	2009	2010	2011	2012	2013	2014	2015
Jämsä	117,7	119,7	132,4	132,2	129,6	132,0	133,1	120,0	122,8	117,1
Keuruu	<b>57,8</b>	<b>59,2</b>	<b>62,8</b>	<b>63,5</b>	<b>60,9</b>	<b>65,0</b>	<b>65,0</b>	<b>66,5</b>	<b>72,5</b>	<b>82,6</b>
Multia	3,9	4,2	4,7	4,8	4,0	4,0	4,1	3,1	3,6	4,0
Mänttä-Vilppula	58,3	55,7	67,8	65,8	65,8	65,6	66,9	65,6	62,1	58,4
Petäjavesi	9,2	8,6	10,4	11,0	8,8	15,0	17,5	12,6	11,8	15,2
Virrat	35,8	31,9	42,4	42,3	40,7	40,9	42,1	45,1	38,7	36,4
Ähtäri	32,7	32,1	32,8	34,3	36,1	37,9	37,7	40,2	41,8	44,4

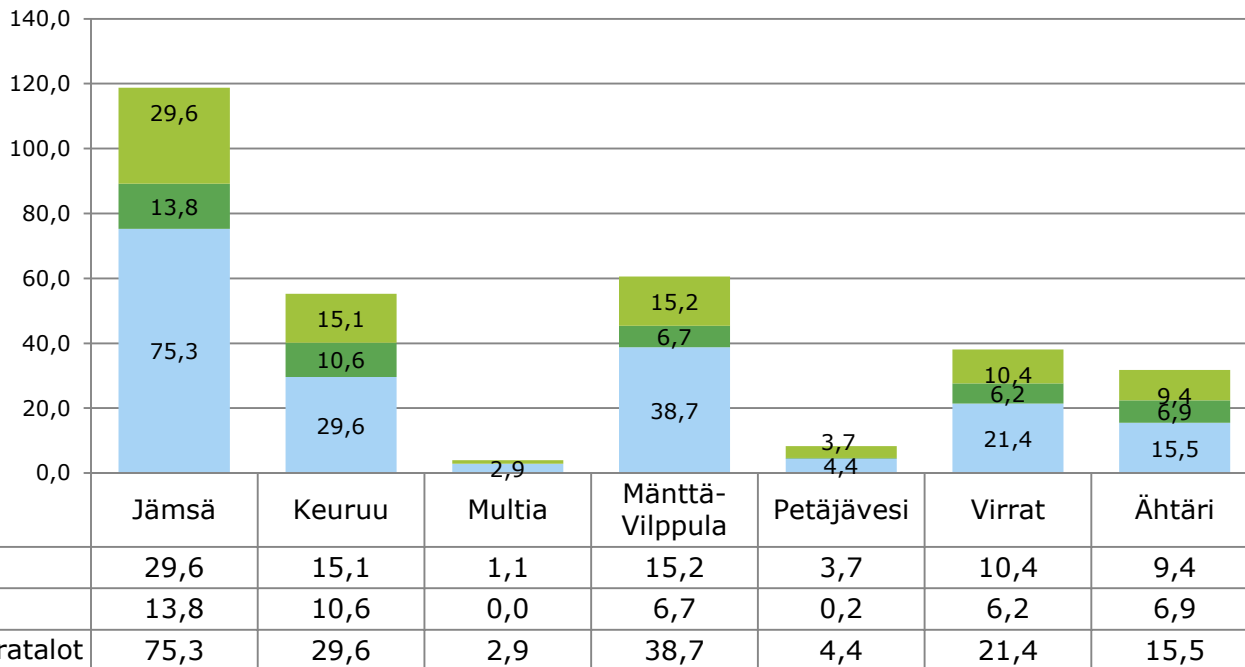
## Vähittäiskaupan liikevaihto 2014-2015:

- on kasvanut Keuruulla n. 13,9 %
- jatkaa kasvuun Ähtärissä
- on kääntynyt kasvuun Multialla ja erityisesti Petäjävvedellä edellisestä tarkasteluajanjaksosta
- on kääntynyt uudelleen hienoiseen laskuun Jämsässä
- jatkaa hiipumistaan Virroilla ja Mänttä-Vilppulassa.



# VÄHITTÄISKAUPAN LIIKEVAIHTO 2010, MILJ. €

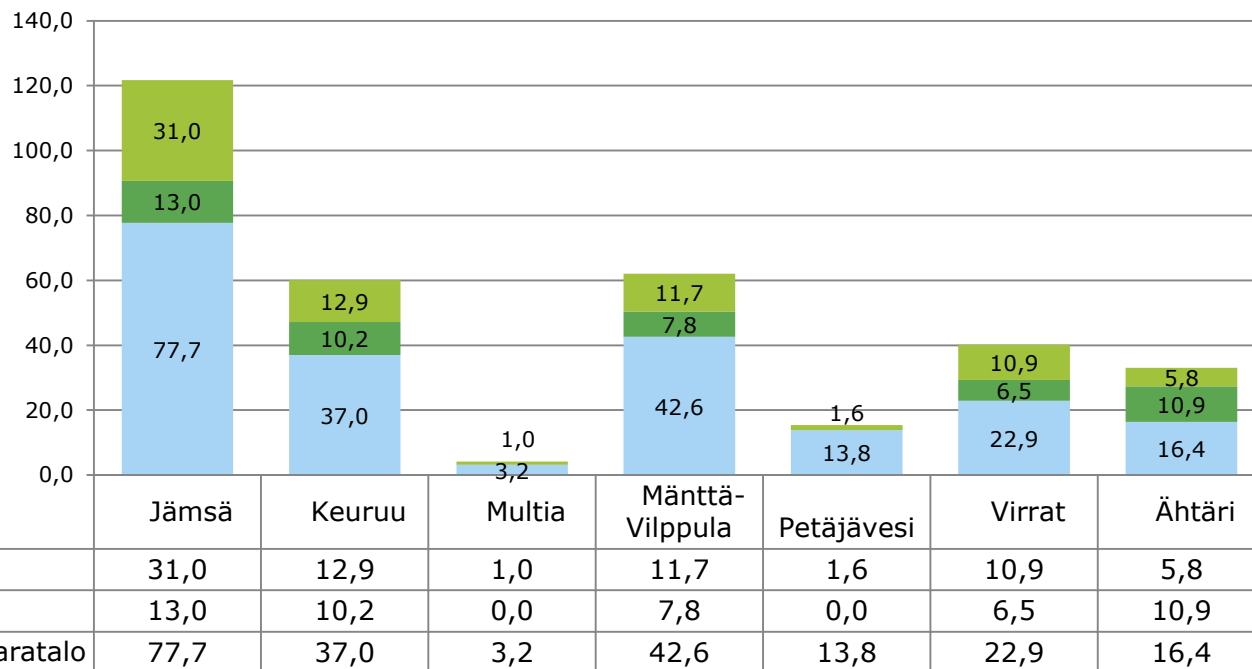
Tiedot yhdistelty toimialaluokittaisista tiedoista, jonka vuoksi on osittain jouduttu arvioimaan, koska tarkkaa tietoa ei salauskäytännöistä johtuen ollut käytettävissä.



# VÄHITTÄISKAUPAN LIIKEVAIHTO 2012, MILJ. €

Tiedot yhdistelty  
Tilastokeskuksessa,  
salattuja tietoja vain  
Multialla  
→ Ei arvioita, ei välttämättä  
täysin vertailukelpoinen  
2010 lukujen kanssa

2010-2012 muutos:  
liikevaihto kasvanut 4,8 milj.  
€. Kasvu päivittäistavara ja  
tavaratalo -ryhmässä. Voi  
osin johtua tilastoinnin  
eroista (2012 tiedoissa ei  
salattuja)



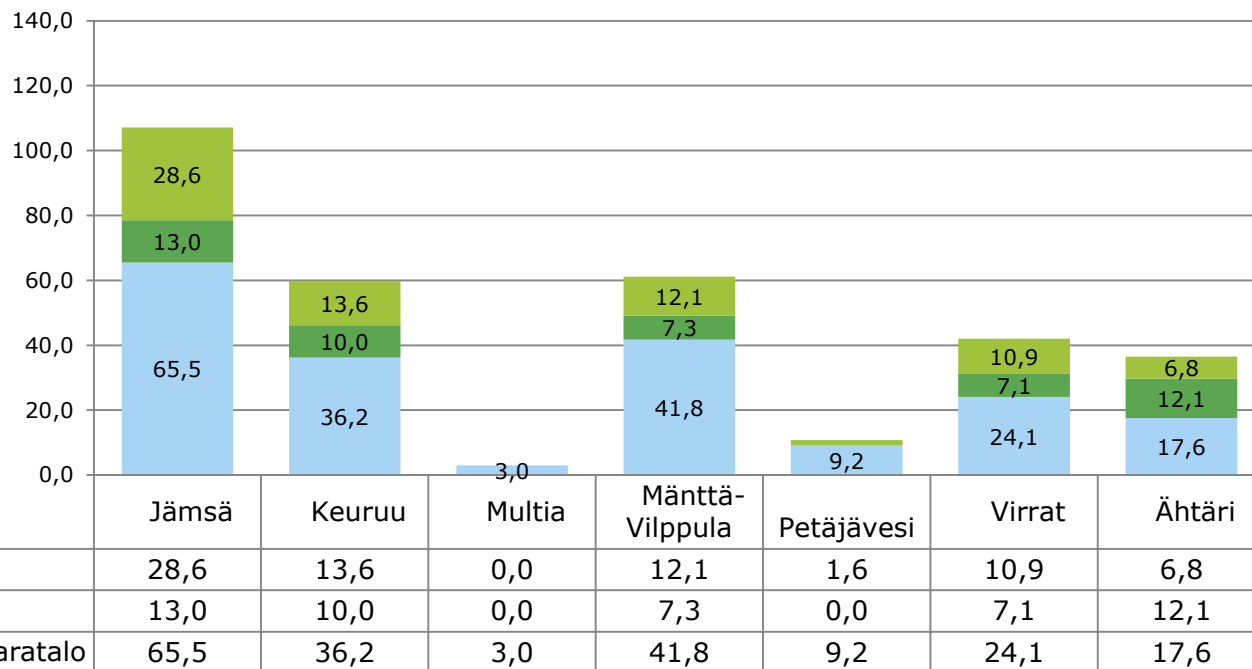
# VÄHITTÄISKAUPAN LIIKEVAIHTO 2013, MILJ. €

Kaikissa kunnissa päivittäistavara-kauppa ja tavaratalo suurin toimiala

Keuruulla erikoistavara-kauppa kasvanut hieman, muut toimialat supistuneet aavistuksen.

Jämsän liikevaihdon pudotus lähes pelkästään päivittäistavara-kauppa ja tavaratalo-ryhmästä.

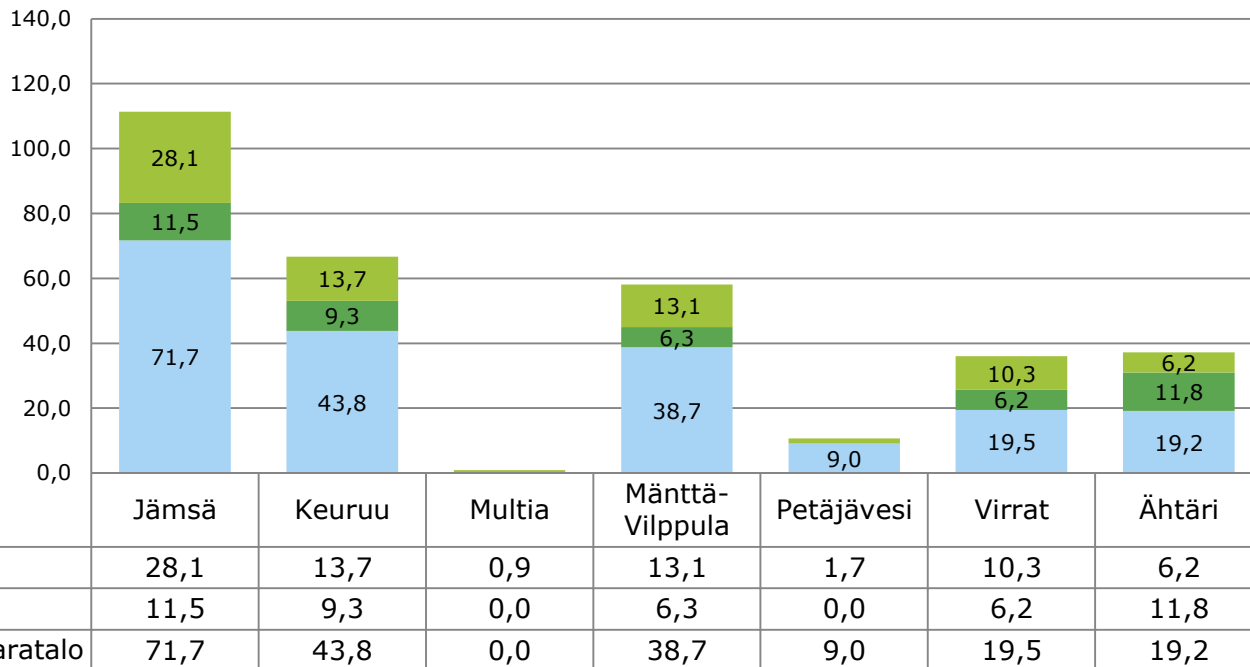
Multian erikoistavara-kaupan tiedot salattu, toimipaikkoja vain 2 kpl



# VÄHITTÄISKAUPAN LIIKEVAIHTO 2014, MILJ. €

Tiedot yhdistelty toimialaluokittaisista tiedoista, jonka vuoksi on osittain jouduttu arvioimaan, koska tarkkaa tietoa ei salauskäytännöistä johtuen ollut käytettävissä.

Multian tiedot päivittäistavarakaupan osalta salattuja; arviolta pysynyt edellisen vuoden n. 3 milj. €:n tasossa.



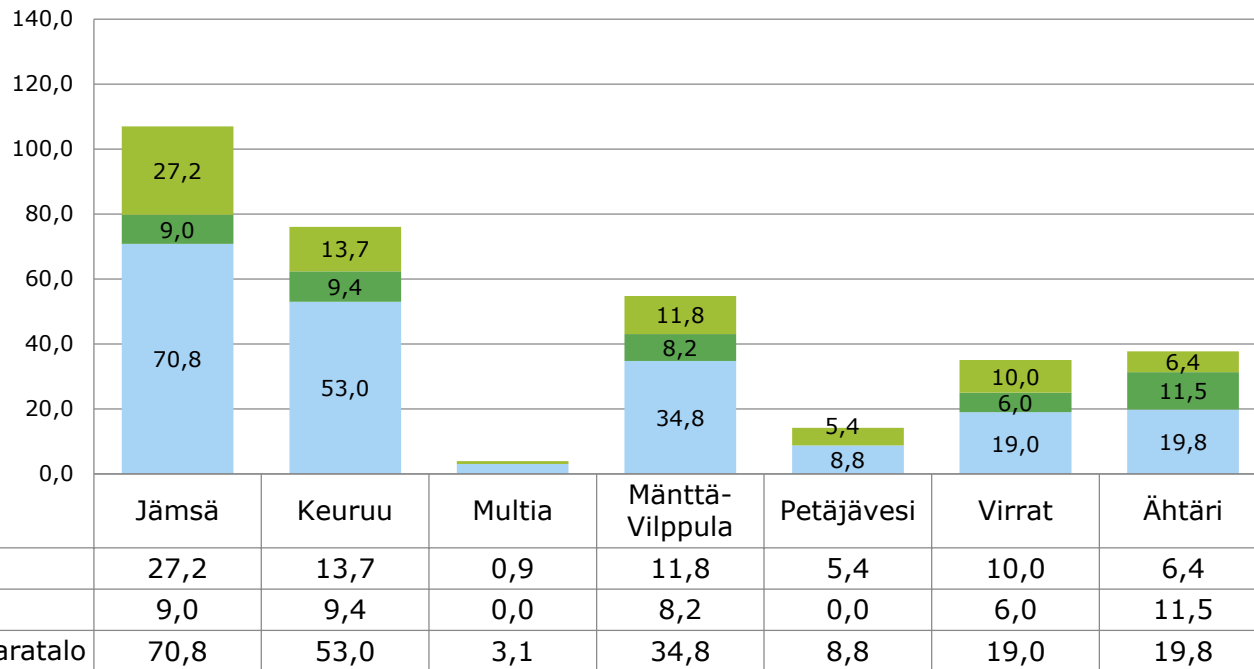
# VÄHITTÄISKAUPAN LIIKEVAIHTO 2015, MILJ. €

Kaikissa kunnissa päivittäistavara- ja tavaratalo liikevaihdolla mitattuna suurin toimiala

Keuruulla päivittäistavara- ja erikoistavara-kauppa kasvanut vuodesta 2014 peräti noin 9 milj. € (21 %) erikoistavara-kauppa pysynyt ennallaan.

Jämsän liikevaihdossa pudotusta tasaisesti kaikilla toimialoilla.

Mänttä-Vilppulassa päivittäistavara-kaupan liikevaihto pienentynyt noin 10 %

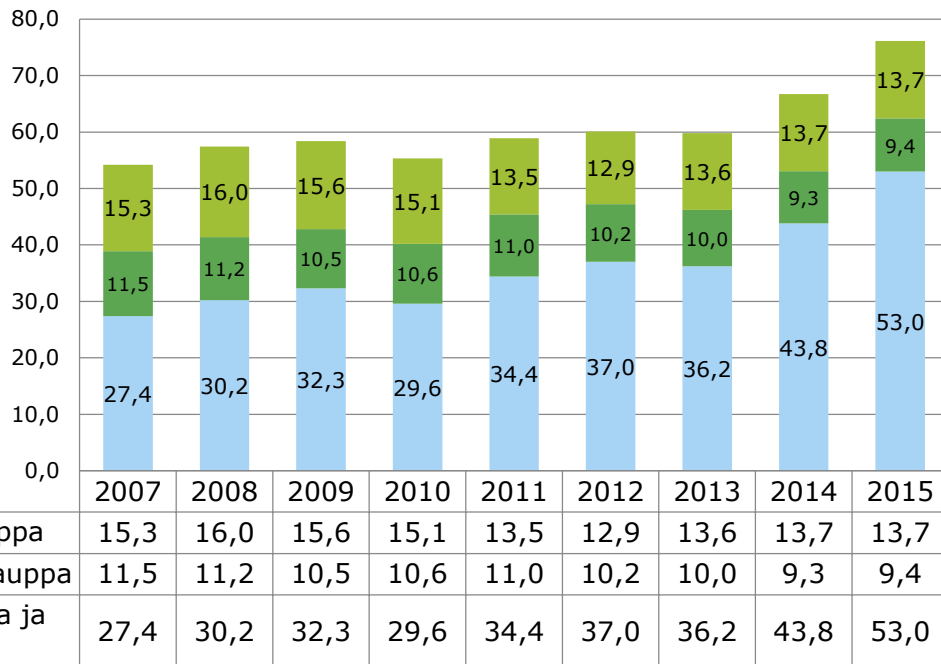




# VÄHITTÄISKAUPAN LIIKEVAIHTO KEURUULLA TOIMIALOITTAIN, MILJ. €

2011-2015 tiedot  
yhdistelty  
Tilastokeskuksessa,  
vuosien 2007-2010  
luvuissa osin  
salattuja  
toimialaryhmiä

→ Ei täysin  
vertailukelpoinen  
aikasarja, mutta  
suuntaa-antava  
kuva



## Vuonna 2015 Keuruulla

- Päivittäistavara-  
kaupan ja  
tavaratalojen  
liikevaihto on  
kasvanut entisestään  
- peräti n. 21 %
- Erikoistavarakaupan  
(tilaa vievä ja muu  
erikoistavarakauppa)  
liikevaihto  
edellisvuoden tasoa.
- Vuosina 2011-2015  
vähittäiskaupan  
liikevaihto kasvanut  
Keuruulla peräti noin  
30 %

# LIKEVAIHTO €/ASUKAS, VÄHITTÄISKAUPPA

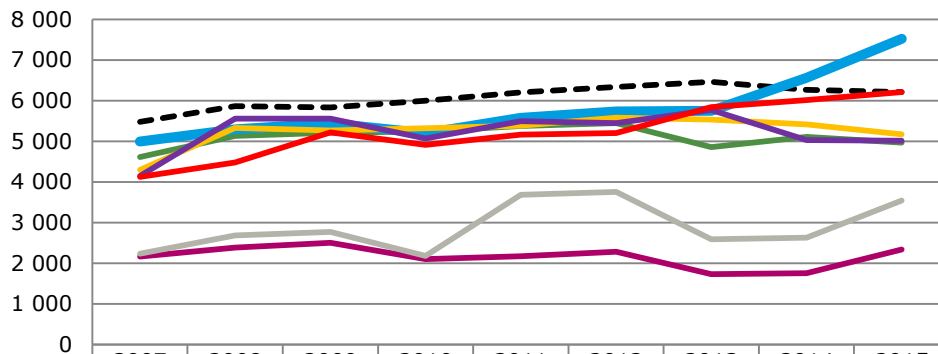
ILMAN POLTTOAINEKAUPPAA JA MUUALLA KUIN MYYMÄLÖISSÄ TAPAHTUVAA KAUPPAA (VERKKO-, POSTIMYYNTI- JA TORIKAUPPA)

Asukaslukuun suhteutettu liikevaihto kuvaa kunnan kaupan tarjontaa ja sen kehitystä verrattuna muihin kuntiin ja koko maahan. Yleisesti suurimmat kunnat keskenään varsin samankaltaisia, noudattelevat Suomen keskimääräistä kehitystä.

Keuruulla asukaslukuun suhteutettu liikevaihto noussut selkeästi koko maan sekä vertailukuntien tasoa korkeammalle 2013-2015.

Petäjävesi ja Multia selvästi muita pienempiä, mutta kasvavia.

Muissa kunnissa ei merkittäviä muutoksia asukaslukuun suhteutetussa liikevaihdossa vuosina 2007-2015

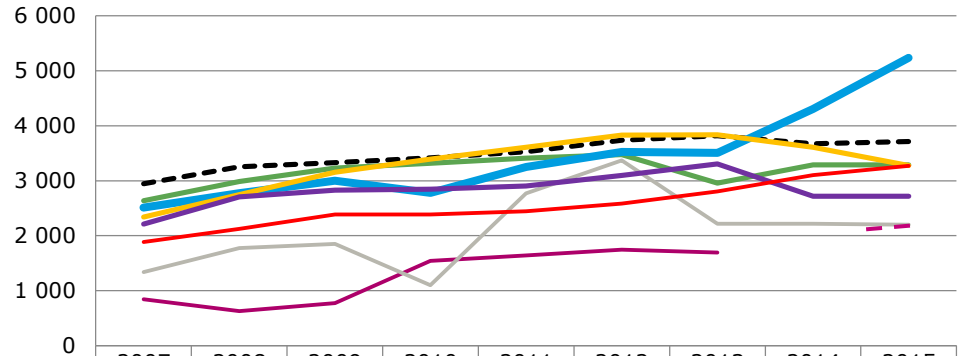


	2007	2008	2009	2010	2011	2012	2013	2014	2015
--- Koko maa	5 474	5 860	5 828	5 993	6 200	6 333	6 459	6 260	6 207
— Jämsä	4 609	5 129	5 212	5 243	5 373	5 443	4 854	5 108	4 966
— Keuruu	4 993	5 291	5 445	5 196	5 579	5 732	5 748	6 557	7 521
— Multia	2 163	2 386	2 499	2 098	2 168	2 281	1 729	1 754	2 332
— Mänttä-Vilppula	4 297	5 328	5 268	5 319	5 383	5 579	5 532	5 417	5 169
— Petäjävesi	2 235	2 681	2 766	2 177	3 681	3 751	2 584	2 624	3 542
— Virrat	4 149	5 552	5 555	5 067	5 493	5 443	5 765	5 032	5 013
— Ähtäri	4 121	4 477	5 217	4 912	5 163	5 202	5 843	6 016	6 213

# LIKEVAIHTO €/ASUKAS, PÄIVITTÄISTAVARA JA TAVARATALOT

Tarkastellessa asukaslukuun suhteutettua vähittäiskaupan liikevaihtokehitystä päivittäistavara- ja tavaratalokaupan toimialaryhmässä, voidaan tehdä seuraavat huomiot:

- Keuruu jatkaa selkeää nousua; erityisesti vuosina 2013-2015, kasvua tapahtunut lähes 50 % vuoden 2013 tasosta
- Keuruu on kasvanut muita kuntia ja Suomen yleistä kehitystä huomattavasti nopeammin.
- Kasvua lähes kaikissa kunnissa (poikkeuksena Mänttä-Vilppula)
- Koko maassa lievää kasvua, mutta €/asukas liikevaihto alle vuoden 2012 tason
- (Multian vuoden 2014 tiedot olivat salattuina.)

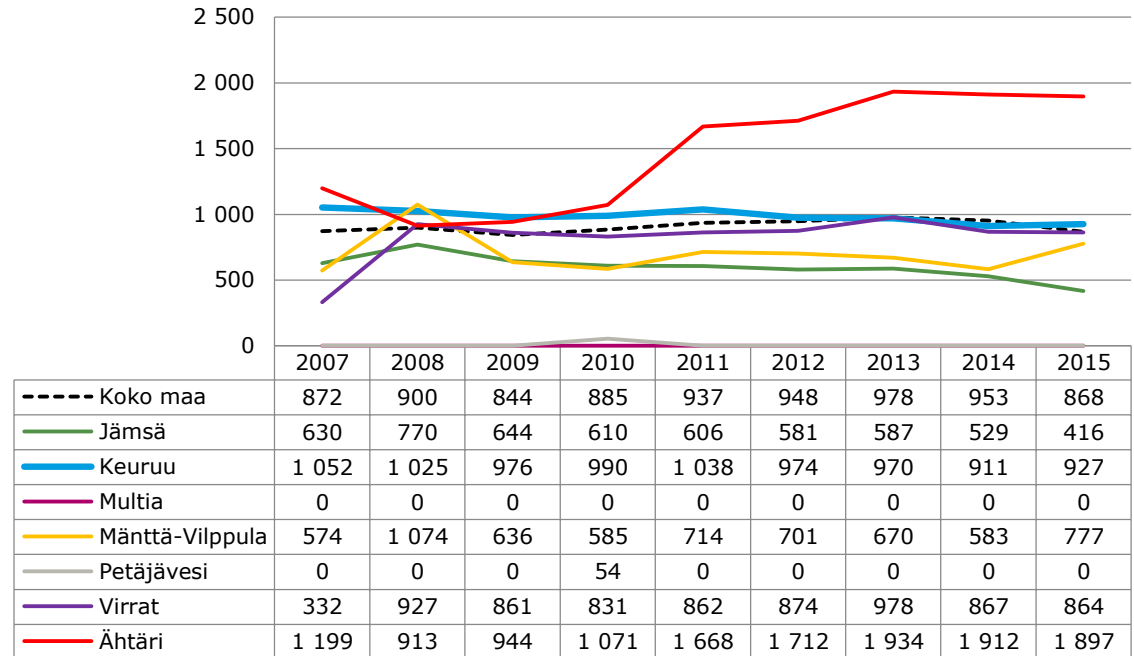


	2007	2008	2009	2010	2011	2012	2013	2014	2015
--- Koko maa	2 947	3 253	3 331	3 418	3 529	3 737	3 821	3 674	3 712
— Jämsä	2 636	2 984	3 228	3 317	3 414	3 475	2 958	3 289	3 287
— Keuruu	2 513	2 771	2 998	2 777	3 250	3 524	3 510	4 304	5 238
— Multia	846	631	776	1 541	1 642	1 744	1 696		1 798
— Mänttä-Vilppula	2 338	2 746	3 155	3 394	3 608	3 829	3 834	3 612	3 280
— Petäjävesi	1 339	1 776	1 853	1 100	2 773	3 372	2 218	2 217	2 198
— Virrat	2 213	2 704	2 831	2 849	2 904	3 098	3 308	2 720	2 717
— Ähtäri	1 884	2 126	2 387	2 387	2 446	2 582	2 806	3 103	3 269

# LIIKEVAIHTO €/ASUKAS, TILAA VAATIVA KAUPPA

Tilaa vaativan kaupan asukaslukuun suhteutettua liikevaihtoa tarkasteltaessa voidaan tehdä seuraavat huomiot:

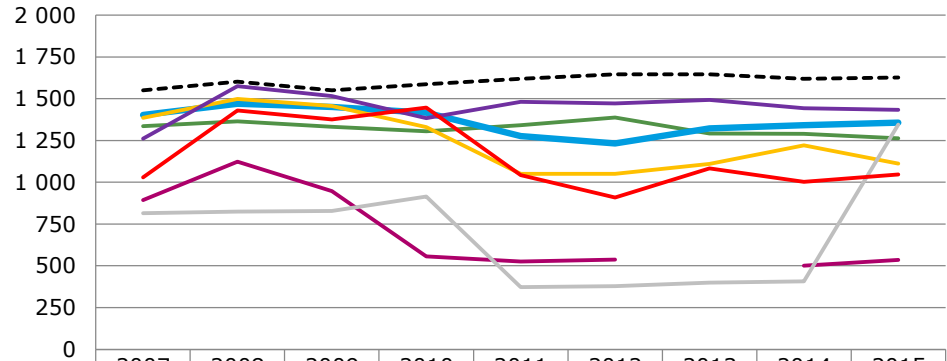
- Tilaa vaativan kaupan trendi tarkastelussa yleisesti hieman laskeva → yleisen taloustilanteen ja verkkokaupan vaikutus
- Keuruu pysytellyt koko tarkasteluajanjakson koko maan tasolla tai hieman sitä korkeammalla
- Ähtärin vuosien 2010-2013 liikevaihtoloikka on tasoittunut 2013-2015, mutta on silti selkeästi muita suurempaa
- Multian ja Petäjäveden luvut salattuja



# LIIKEVAIHTO €/ASUKAS, MUU ERIKOISTAVARAKAUPPA

Muun erikoiskaupan (keskustahakuinen) asukaslukuun suhteutetusta liikevaihdosta voidaan tehdä seuraavat huomiot:

- Kaikki vertailukunnat Suomen keskiarvon alapuolella, trendi on pääosin tasaista; Petäjaveden kuntaa lukuunottamatta kaikissa kunnissa erikoiskaupan asukaslukuun suhteutettu liikevaihto on pienempi kuin vuonna 2008 (ml. koko maa keskimäärin) → verkkokaupan vaikutukset
- Petäjävedellä kunnan pieni asukasluku synnyttää isoja vaihteluita asukaskohtaiseen liikevaihtoon → pienetkin tarjonnassa tai liikevaihdossa tapahtuneet näkyvät isoina muutoksina
- Multian tiedot on vuodelta 2013 salattu ja eivät ole näin ollen todellisuudessa olleet nolllilla; arviolta n. 500 €/as. - luokkaa



	2007	2008	2009	2010	2011	2012	2013	2014	2015
--- Koko maa	1 550	1 603	1 551	1 587	1 619	1 647	1 647	1 619	1 628
— Jämsä	1 336	1 365	1 332	1 305	1 342	1 387	1 292	1 290	1 263
— Keuruu	1 403	1 469	1 451	1 416	1 277	1 233	1 323	1 342	1 356
— Multia	894	1 124	947	557	526	537		500	535
— Mänttä-Vilppula	1 385	1 498	1 457	1 330	1 050	1 050	1 110	1 221	1 113
— Petäjävesi	815	825	828	915	372	379	399	407	1 345
— Virrat	1 261	1 576	1 515	1 383	1 482	1 471	1 492	1 442	1 433
— Ähtäri	1 030	1 430	1 377	1 446	1 042	908	1 083	1 002	1 047

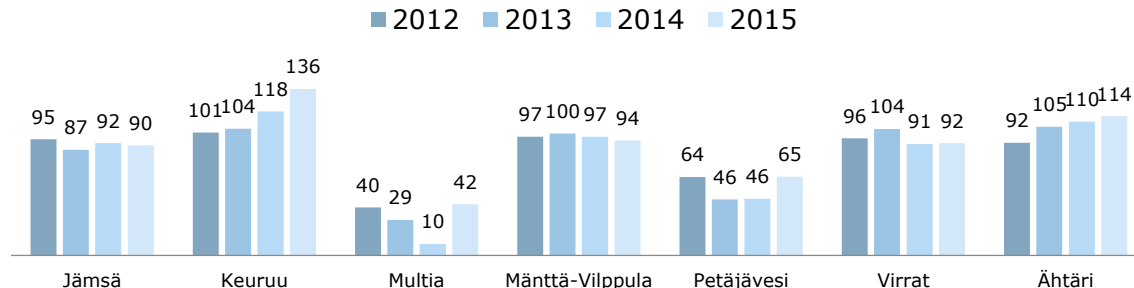
# OSTOVOIMAN SIIRTYMÄT 2015

\*PL. AUTO- JA POLTTOAINEKAUPPA SEKÄ KAUPPA MUUALLA KUIN MYYMÄLÖISSÄ

- Keuruu on edelleen vertailukunnista omavaraisin. Keuruu saa ostovoimaa muualta tulevista asiakkaista ja mm. kesäasukkaista.
- Keuruun lisäksi Ähtäriin virtaa vähittäiskaupan ostovoimaa muista kunnista
- Erityisesti Petäjävedeltä ja Multialta virtaa ostovoimaa muualle, mutta vähemmän kuin edellisvuonna
- Jämsän asukkaiden ostovoimasta n. 10 % virtaa muualle.

**Liikevaihto muunnettu myynniksi lisäämällä arvonlisävero 24% tai 14% (riippuen toimialasta)**

## Ostovoiman siirtymä, indeksi



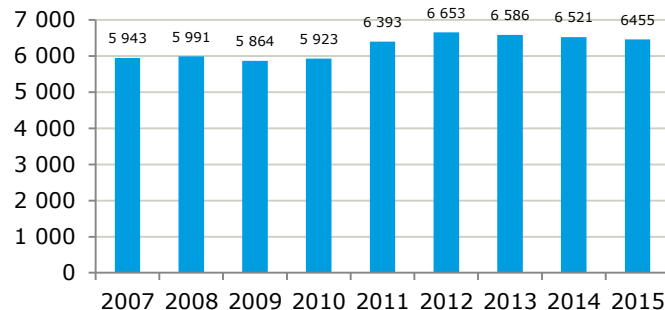
	Vähittäiskaupan myynti	Ostovoiman siirtymä, milj. e	Ostovoiman siirtymä, indeksi
Jämsä	125,6	-13,5	90
Keuruu	89,1	23,7	136
Multia	4,6	-6,4	42
Mänttä-Vilppula	64,5	-4,0	94
Petäjävesi	16,7	-9,1	65
Virrat	41,6	-3,6	92
Ähtäri	44,8	5,6	114

# OSTOVOIMAN SIIRTYMÄAIKASARJA 2007-2015

Koko vähittäiskaupan ostovoiman siirtymät, milj. e									
	2007	2008	2009	2010	2011	2012	2013	2014	2015
Jämsä	-10,8	2,4	6,7	4,7	-3,1	-6,8	-19,6	-11,3	-13,5
Keuruu	-0,1	3,2	6,2	2,0	1,3	0,5	2,7	12,0	23,7
Multia	-7,6	-7,6	-7,3	-6,6	-7,2	-7,3	-8,3	-10,4	-6,4
Mänttä-Vilppula	-9,6	4,2	4,0	3,3	-1,6	-1,9	-0,1	-1,8	-4,0
Petäjävesi	-13,1	-11,3	-10,8	-14,0	-11,4	-9,7	-14,7	-14,2	-9,1
Virrat	-10,8	1,7	2,4	0,3	-1,7	-2,0	1,8	-4,0	-3,6
Ähtäri	-6,9	-4,3	-1,7	-0,8	-1,9	-3,3	2,2	3,9	5,6

Koko vähittäiskaupan ostovoiman siirtymät, indeksi									
	2007	2008	2009	2010	2011	2012	2013	2014	2015
Jämsä	92	102	105	103	98	95	86,6	92	90
Keuruu	100	105	110	103	102	101	103,9	118	136
Multia	35	35	35	41	39	40	29,3	10	42
Mänttä-Vilppula	86	106	106	105	98	97	99,9	97	94
Petäjävesi	43	51	54	41	56	64	45,9	46	65
Virrat	76	104	105	101	96	96	103,8	91	92
Ähtäri	83	89	96	98	95	92	105,4	110	114

Vähittäiskaupan kulutus, e/hlö/vuosi



Vähittäiskaupan kulutus on laskenut vuosina 2008-2009, noussut 2010-2012, laskenut jälleen hieman 2012-2015.  
Lähde: Tuomas Santasalo ky, Tilastokeskus

Ostovoiman virtaus Keuruulle on kasvanut viime vuosina erityisesti päivittäistavarakaupan liikevaihdon kasvun myötä

# LISÄTIETOJA

## **Eero Salminen**

Projektipäällikkö, KTM  
Kaupunkikehitys ja kauppa  
Ramboll Finland Oy

M +358 (50) 325 7830  
eero.salminen@ramboll.fi