

# MATKAILUN TULO- JA TYÖLLISYYSVAIKUTUKSET

## Keuruun seutukunta

Tammikuu 2017

Tutkimusraportti

# Sisällys

Matkailun aluetaloudellisten vaikutusten laskeminen.....	1
Tulokset.....	4
Keuruun seutukunnan matkailu lukuina .....	6
Liite 1. Matkailun toimialaryhmät.....	7

# Matkailun aluetaloudellisten vaikutusten laskeminen

## Käytetyt aineistot

Matkailun alueelliset tulo- ja työllisyysvaikutukset laskettiin tässä tutkimuksessa käyttäen seuraavia tilastoaineistoja:

- *Toimipaikkatilastot 2014 (Tilastokeskus)*
- *Majoitustilastot 2015 (Tilastokeskus)*
- *Suomalaisten matkailu -tutkimus 2015 (Tilastokeskus)*
- *Kesämökkitalasto 2015 (Tilastokeskus)*
- *Asuntokuntien määrä 2015 (Tilastokeskus)*
- *Palkkarakennetilastot 2015 (Tilastokeskus)*
- *Henkilöliikennetutkimus 2011 (Liikennevirasto)*
- *TAK Rajatutkimus 2015 (TAK Oy)*
- *Kotitalouksien vieraat -tutkimus 2016 (TAK Oy)*
- *Yritysten matkailutulo -tutkimus 2016 (TAK Oy)*

Lisäksi arvioitaessa matkailijoiden rahankäytön jakautumista seutukunnilla isojen ja pienten kuntien kesken, hyödynnettiin Porvoossa ja Mänttä-Vilppulassa vuonna 2016 tehtyjä matkailijakyselyitä, mikäli tarkempaa paikkakuntaakohtaista tietoa ei ollut saatavissa.

## Laskentamenetelmät

Niin sanotussa pohjoismaisessa mallissa matkailun taloudellisia vaikutuksia arvioidaan sekä tulomenetelmällä, tiedustelemalla yrityksiltä matkailijoiden niille tuomaa liikevaihtoa, että menomenetelmällä, kartoittamalla matkailijoiden rahankäyttöä alueella. Tämän tutkimuksen yhteydessä tehtiin valtakunnallinen yrityskysely, jolla kartoitettiin yritysten arvioita matkailijoiden osuudesta yrityksen liikevaihdon muodostumisessa. Yritysjohdolta tiedusteltiin myös yrityksen hankintoja alueelta alueellisten kerrannaisvaikutusten arvioimiseksi.

Aineistosta laskettiin tulokertoimet kerrannaisvaikutuksille. Nämä kertoimet kuvaavat sitä, kuinka paljon yksi matkailijan tuoma euro lisää yritysten liikevaihtoa ja palkkatuloja alueella alihankintaostojen kautta. Estimoinneissa hyödynnettiin kuitenkin myös aiempaa tutkimusta (esim. Kauppila 1999, 2012 ja 2016),

koska yrityskyselyn vastausprosentti jäi osalla alueista varsin vaatimattomaksi.

Suomalaisten matkailu -tutkimuksesta laskettiin rekisteröidyissä majoituspaikoissa yöpyneiden suomalaisten matkailijoiden osuus kaikista yöpyneistä matkailijoista eri alueilla. Tätä osuutta sekä Tilastokeskuksen majoitustilastoa käytettiin arvioitaessa yöpyneiden kokonaismäärää alueella. Tähän verrattiin myös tuttavavierailulla olleiden määrään, joka laskettiin Kotitalouksien vieraat aineiston sekä asuntokuntien määrä -tilaston avulla. Suomalaisten päiväkävijöiden määrä laskettiin henkilöliikennetutkimuksesta hyödyntäen myös Porvoossa ja Mänttä-Vilppulassa tehtyjä matkailijatutkimuksia.

Ulkomaalaisten matkailijoiden määrät laskettiin TAK Rajatutkimuksen ja majoitustilastojen avulla samalla tavoin kuin suomalaistenkin matkailijoiden määrät, kuitenkin niin, että päiväkävijöiden määrä laskettiin alueella vierailneiden päiväkävijöiden osuudesta TAK Rajatutkimuksessa käyttäen apuna Porvoossa tehdyn matkailijatutkimuksen tuloksia.

Matkailijoiden rahankäyttö matkaa kohden laskettiin erikseen päiväkävijöille ja yöpyneille matkailijoille. Suomalaisten matkailututkimus ja TAK Rajatutkimus tuottavat pääosin tuloksia seutukunta- tai maakuntatasolla, joten kuntatason tuloksia estimoitaessa hyödynnettiin myös Porvoossa ja Mänttä-Vilppulassa toteutettuja matkailijakyselyitä.

Matkailun menomenetelmään liittyvät matkailijahaastattelut on useissa tutkimuksissa tehty kesäkaudella. Verrattaessa näitä lukuja Tilastokeskuksen Suomalaisten matkailu -tutkimuksen tuloksiin voidaan huomata, että matkailijakyselyillä saadut rahankäytöluvut yliestimoidut. Tässä tutkimuksessa olemme hyödyntäneet Porvoon ja Mänttä-Vilppulan matkailijakyselyitä selvittääksemme suhteen päiväkävijöiden ja yöpyvien matkailijoiden rahankäytön välillä. Tämän suhdeluvun avulla olemme estimoineet päiväkävijöiden rahankäytön Tilastokeskuksen Suomalaisten matkailu -tutkimuksesta. Yöpyvien matkailijoiden rahankäyttö saatiin Suomalaisten matkailu -

tutkimuksen aineistoista ja TAK Rajatutkimuksesta.

Lopuksi rahankäyttö jaettiin viiteen toimialaryhmään aiempien tulo- ja työllisyyselvitysten tapaan: korjaamo- ja huoltamotoiminta, majoitus- ja ravitsemistoiminta, vähittäiskauppa, liikenne sekä virkistys- ja muut palvelut. Tämän tutkimuksen aineistona käytetyssä Suomalaisten matkailu -tutkimuksessa käytetyt rahankäyttökohteet poikkeavat hieman näistä toimialaryhmistä.

Näin ollen Suomalaisten matkailu -tutkimuksessa ilmoitettu kulttuuriin ja urheiluun käytetty raha on laskettu virkistys- ja muihin palveluihin. Samoin majoitukseen ja ravitsemispalveluihin käytetty raha on laskettu toimialaryhmään majoitus- ja ravitsemispalvelut. Matkamenot taas on jaettu korjaamo- ja huoltamotoimintaan sekä liikennepalveluihin suhteessa: 55/45 pääkaupunkiseudun kunnissa ja 80/20 muilla alueilla. Pääkaupunkiseudulla matkailijoiden rahankäyttö jakautuu Tilastokeskuksen aineiston mukaan tasaisemmin polttoaineen ja julkisen liikenteen välille, minkä takia siellä käytettiin eri suhdelukua kuin muualla Suomessa.

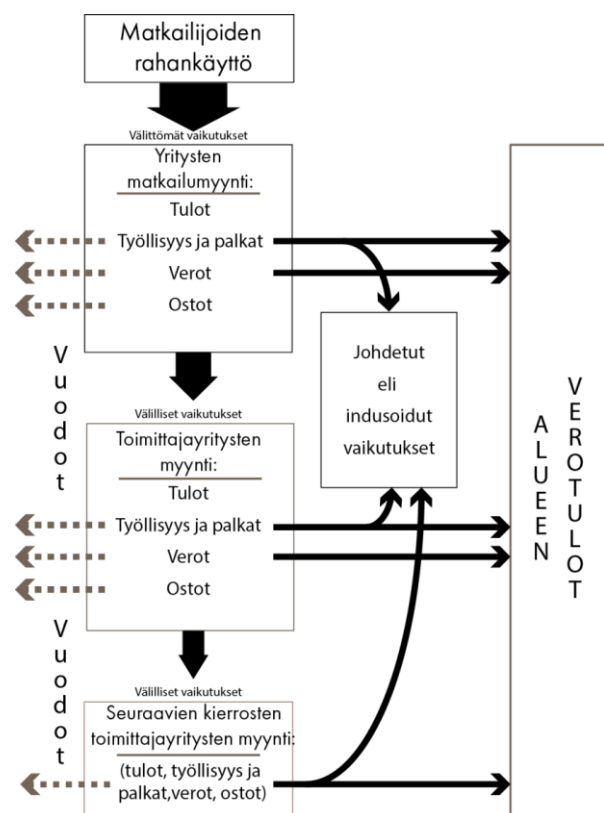
Matkailijatutkimus kertoo matkailijoiden rahankäytön liikkumiseen koko matkan ajalta, ei siis matkakohteessa. Tämän vuoksi on tehty oletamus, että 30 prosenttia polttoaineostosta tehdään matkakohteessa ja loput muualla. Liikennepalveluihin kohdistuvista menoista (esim. bussit, taksit) puolet on arvioitu kohdistuvan kohdepaikkakunnalle. Lisäksi arvoesineet ja muu rahankäyttö on laskettu vähittäiskauppaan. Tarkastellut toimialat on esitelty tarkemmin liitteessä 1.

Verrattaessa tämän tutkimuksen tuloksia Tilastokeskuksen matkailutilinpidon lukuihin, on syytä huomioida, että matkailutilinpidossa lasketaan mukaan myös mm. omien vapaaajan asuntojen käyttö, joka on kulutusta (mökkien kuluminen), mutta ei rahankäyttöä matkailijan näkökulmasta. Tältä osin siis matkailutilinpidon luvut ovat tässä laskelmassa esitetyjä suurempia. Lisäksi matkailutilinpitoon lasketaan kaikki alueella tapahtuva matkailukulu-

tus, myös alueen asukkaiden matkatoimistoista tekemät ostot sekä esimerkiksi kaukoliikenteen palveluiden käyttö. Tätä alueen asukkaiden matkailukulutusta ei tässä tutkimuksessa ole huomioitu.

## Keskeiset käsitteet

Matkailijoiden tietyllä alueella käyttämä raha synnyttää *välittömiä* vaikutuksia. Kun yritykset puolestaan tekevät hankintoja alueella muilta yrityksiltä, syntyy *välillisiä* vaikutuksia. Lisäksi matkailun ansiosta – välittömästi ja välillisesti – työllistyneet käyttävät työskentelyalueellaan rahaa, jolloin puhutaan *johdetuista* eli *indusoiduista vaikutuksista*. Kaikissa vaikutuslajeissa syntyy matkailutuloa, matkailutyöpaikkoja sekä näistä työpaikoista palkkatuloja ja niistä edelleen maksettavia palkkaverotuloja. Välilliset ja johdetut vaikutukset muodostavat yhdessä *kerrannaisvaikutukset*. Matkailun *kokonaisvaikutuksista* puhuttaessa tarkoitetaan välittömiä ja kerrannaisvaikutuksia. Keskeisiä käsitteitä ja niiden vaikutusta alueen verotuloihin on havainnollistettu kuvassa 1.



Kuva 1: Kuvaus matkailutulon muodostumisesta

Koska laskentamalliin sisältyy useita estimointeja, ovat matkailutulo- ja työllisyysluvut annettu vaihteluvälinä. Mallia kehitetään koko ajan ja estimoinnin määrää pyritään pienentämään esimerkiksi eri alueilla tehtävillä kyselyillä. Lisäksi vuonna 2017 valmistuva henkilöliikennetutkimus tuo uutta tietoa ihmisten liikkumisesta, sillä edellinen tutkimus on vuosilta 2010 - 2011.

Palkkatulovaikutukset on laskettu kertomalla matkailun synnyttämät henkilötyövuodet keskimääräisellä alan kuukausiansiolla (mediaani) 12,5 kertaa, jotta myös lomarahojen vaikutus saadaan mukaan.

Välittömät henkilöverotulot on laskettu Kuntaliiton ilmoittamien efektiivisten veroasteiden mukaan eli kyseessä on kunnalle vähennyksien jälkeen oikeasti jäävä verotulo. On tosin huomioitava, että verotulosta on jonkin verran vuotoja myös alueen ulkopuolelle, koska kaikki matkailun parissa työskentelevät henkilöt eivät ole kirjoilla seudun kunnissa.

### **Tutkimuksen toteuttaja**

Tutkimuksen toteuttaja Tutkimus- ja Analysointikeskus TAK Oy on vuonna 1991 perustettu matkailututkimuksiin erikoistunut tutkimusyritys, joka mm. haastattelee vuosittain yli 20 000 Suomessa vierailevaa matkailijaa.

# Tulokset

## Välittömät vaikutukset

8,8 milj. €

55 henkilötyövuotta

240 tuhatta € verotuloja

Matkailijat jättivät vuonna 2015 Keuruun seutukuntaan kaikkiaan noin 8,8 miljoonaa euroa ilman arvonlisäveroa eli tämä on seutukunnan välitön matkailutulo. Keuruu sai tätä tuloa noin 8,2 miljoonaa euroa ja Multia noin 600 000 euroa. Tarkempi erittely matkailutulon jakautumisesta eri toimialaryhmien kesken on esitetty taulukossa 1, josta nähdään että Keuruun seutukunnalla suurimmat hyötyjät matkailutulosta ovat majoitus- ja ravitsemistoiminta sekä vähittäiskauppa.

*Taulukko 1: Matkailutuloa saavien toimipaikkojen määrä, niiden saama välitön matkailutulo ja osuus välittömästä matkailutulosta alueella.*

Toimialaryhmä	Toimipaikkoja	Tulo (0 alv)	Osuus
Korjaamo- ja huoltamotoiminta	31	1,2 M€	14 %
Vähittäiskauppa	63	4,7 M€	54 %
Majoitus- ja ravitsemistoiminta	29	1,8 M€	21 %
Liikenne	27	0,6 M€	7 %
Virkistys- ja muut palvelut	54	0,4 M€	5 %
<b>Yhteensä</b>	<b>204</b>	<b>8,8 M€</b>	<b>100%</b>

Matkailun välitön työllisyysvaikutus oli noin 55 henkilötyövuotta, josta Keuruun osuus oli 50 ja Multian viisi. On huomattava, että vastaavasti matkailun työllistämiä ihmisiä on huomattavasti enemmän, koska henkilötyövuodet kuvaavat kokoaikaisia, ympärivuotisia työsuhteita. Matkailun kausiluonteisuuden takia tyyppillistä on, että esimerkiksi kesäsesongin aikana matkailutyöllisyys kasvaa huomattavasti.

Alakohtainen matkailutyöllisyyden erittely on esitetty taulukossa 2.

*Taulukko 2: Toimialojen matkailutyöllisyys henkilötyövuosina ja prosentti-osuutena välittömästä matkailutyöllisyydestä.*

Toimialaryhmä	Matkailutyöllisyys	%
Korjaamo- ja huoltamotoiminta	5	10 %
Vähittäiskauppa	13	23 %
Majoitus- ja ravitsemistoiminta	24	44 %
Liikenne	7	12 %
Virkistys- ja muut palvelut	6	11 %
<b>Yhteensä</b>	<b>55</b>	<b>100 %</b>

Tällä matkailutyöllisyydellä välitöntä palkkatuloa kertyy noin 1,7 miljoonaa euroa, mikä puolestaan tuottaa seutukunnan kunnille henkilöverotuloja noin 240 000 euroa (Keuruu 220 000 €, Multia 20 000 €).

Lisäksi matkailu työllistää henkilöitä myös julkisella sektorilla, mutta tätä työllisyyttä ei ole tutkimuksessa huomioitu, koska matkailun julkisen sektorin työllisyys vaihtelee huomattavasti esimerkiksi hankkeiden takia. Lisäksi julkisen sektorin työllisyys ei kirjaudu suoraan toimialatilastoihin, eikä näin ollen ole helposti seurattavissa.

Keuruun seutukunnan välitön matkailutulo- ja työllisyys perustuvat taulukossa 3 ja 4 esitettyihin laskelmiin päiväkävijöiden ja yöpyneiden määrästä ja rahankäytöstä.

*Taulukko 3: Matkailijoiden määrä.*

Matkailijaryhmä	Henkilöä
Suomalaisia päiväkävijöitä	128 000
Suomalaisia yöpyneitä	94 000
Ulkomaalaisia yhteensä	2 000
<b>Yhteensä</b>	<b>224 000</b>

Taulukko 4: Matkailijoiden keskimääräinen rahankäyttö.

Matkailijaryhmä	Keskimääräinen rahankäyttö per matka
Suomalainen päiväkävijä	29 €
Suomalainen yöpyvä matkailija	89 €
Ulkomaalainen matkailija (kaikki)	91 €

## Matkailun kokonaisvaikutukset

10,5–11,4 milj. €

60–63 henkilötyövuotta

Matkailun välittömien tulo- ja työllisyysvaikutusten lisäksi matkailu tuottaa välillisiä vaikutuksia, jotka on laskettu tässä tulo- ja työllisyyskertoimien avulla yrityskyselyyn ja aiempaan tutkimukseen perustuen (Kauppila 1999;2016; Manka 2015).

Tyypillisesti matkailun tulokerroin vaihtelee 1,2–1,5:n välillä riippuen siitä, kuinka paljon matkailusta tuloa saavat yritykset tekevät ostoja omalta seudulta (Kauppila 1999). Keuruun seutukunnan tapauksessa tulokerroin asettuu välille 1,2–1,3.

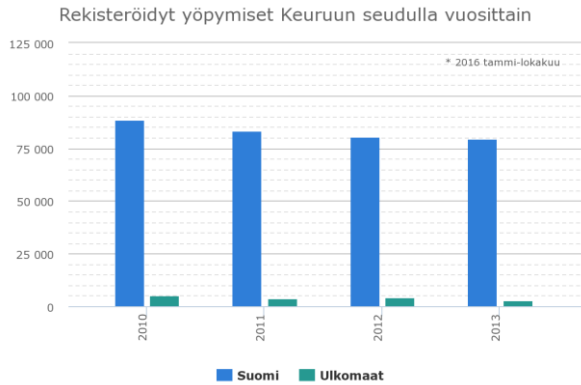
Näin ollen Keuruun seutukunnan kokonaismatkailutuloksi saadaan yhteensä 10,5–11,4 miljoonaa euroa. Valtaosa tästä kertyy Keuruulle, 9,8–10,6 miljoonaa euroa, Multian osuuden jäädessä 710–770 tuhannen euron luokkaan. Summat pitävät sisällään sekä välittömät että kerrannaisvaikutukset. Kerrannaisvaikutuksiin kuuluvat siis matkailusta välitöntä tuloa saavien yritysten ostot alueen muista yrityksistä (välillinen matkailutulo), välitön ja välillinen palkkatulo sekä henkilöverotulojen vaikutus.

Matkailun kokonaistyöllisyysvaikutukset voidaan myös laskea kertoimien avulla. Keuruun seutukunnan kaltaisella alueella kertoimen voidaan arvioida olevan välillä 1,1–1,15 aiempaan tutkimukseen ja yrityskyselyyn perustuen.

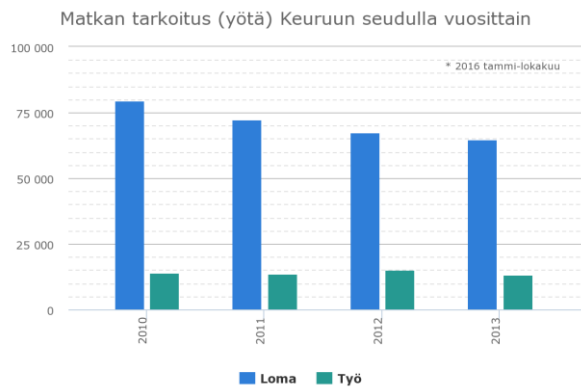
Käytettäessä tätä vaihteluväliä seutukunnan matkailun kokonaistyöllisyysvaikutukset ovat 60–63 henkilötyövuotta, josta Keuruun osuus on 55–58 ja Multian noin viisi-kuusi henkilötyövuotta. Kokonaistyöllisyysvaikutukset sisältävät välittömät, välilliset sekä välittömästä että välillisestä työllisyydestä aiheutuvat johdetut vaikutukset. On huomioitava, että nämä luvut sisältävät myös muualla asuvat Keuruun seudulla työskentelevät henkilöt, joiden verotulot eivät kokonaisuudessaan kerry seudulle.

Matkailun kerrannaisvaikutukset jakaantuvat useille toimialoille. Aiemman tutkimuksen perusteella suurimmat hyötyjätkerrannaisvaikutuksista ovat mm. tukku- ja vähittäiskauppa, elintarviketuotanto/maatalous, huoltamot ja korjaamot sekä sähkö-, vesi- ja kaasuhuolto (esim. Manka 2014).

# Keuruun seutukunnan matkailu lukuina

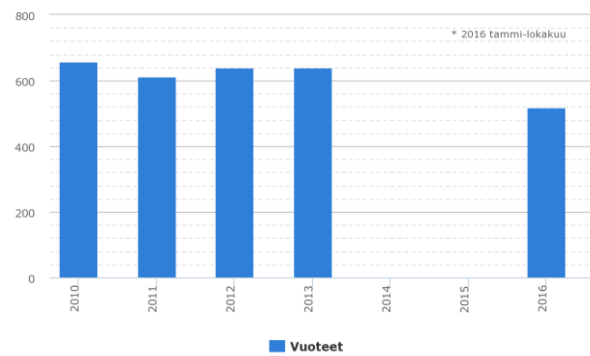


Rekisteröityjen yöpymisten valossa Keuruun seudun matkailu on ollut 2010-luvulla lievässä laskusuunnassa<sup>1</sup>. Vuonna 2013 yöpymisiä rekisteröitiin kaikkiaan yli 82 000, josta suomalaisten osuus oli peräti 96 prosenttia.



Keuruun seudun matkailu on rekisteröityjen yöpymisten valossa leimallisesti lomamatkailua. Esimerkiksi vuonna 2013 lähes 80 prosenttia yöpymisistä oli lomailua.

Majoitusliikkeiden kapasiteetti Keuruun seudulla vuosittain



Majoitusliikkeiden kapasiteetti on 2010-luvulla laskenut, vuoden 2010 659 vuodepaikasta 518 vuodepaikkaan vuonna 2016 (tiedot vuosisilta 2014 ja 2015 puuttuvat). Toisaalta majoitusliikkeiden käyttöaste on pysynyt lähes ennallaan, 37 prosentissa (v. 2016 tammi-lokakuun tieto). On huomioitava, että tässä on otettu mukaan vain rekisteröityjen majoitusliikkeiden kapasiteetti.

Matkan kesto on Keuruun seudulla keskimäärin 2,27 vuorokautta, mikä on selvästi yli koko maan keskiarvon (1,84 vrk). Ulkomaalaisten viipymä (2,35 vrk) on hieman pidempi kuin kotimaisten matkailijoiden (2,27 vrk).

Yllä olevat luvut on poimittu Matkailutilasto.fi -palvelusta, ja ne perustuvat Tilastokeskuksen kokoamiin majoitustilastoihin.

Keuruun seudulla matkailua kasvattavat myös mökkiläiset. Vuoden 2015 lopussa seudulla oli yhteensä 2 586 kesämökkiä. Näistä Keuruulla sijaitsi 1942 mökkiä, joista 935:llä oli omistaja maakunnan ulkopuolella. Multialla mökkejä oli 644, ja maakunnan ulkopuolinen omistaja niistä 214:llä. Luvut perustuvat Tilastokeskuksen Rakennukset ja kesämökkit –tilastoon.

<sup>1</sup> Huom. Vuosien 2014–2015 tilastot puuttuvat.



# Liite 1. Matkailun toimialaryhmät

## Korjaamo- ja huoltamotoiminta

452 Moottoriajoneuvojen huolto ja korjaus (pl. Moottoripyörät)  
 45321 Moottoriajoneuvojen osien ja varusteiden vähittäiskauppa (pl. Renkaat)  
 45322 Renkaiden vähittäiskauppa  
 45403 Moottoripyörien huolto ja korjaus  
 473 Ajoneuvojen polttoaineiden vähittäiskauppa

## Vähittäiskauppa

471 Vähittäiskauppa erikoistumattomissa myymälöissä  
 472 Elintarvikkeiden, juomien ja tupakan vähittäiskauppa erikoismyymälöissä  
 474 Tieto- ja viestintäteknisten laitteiden vähittäiskauppa erikoismyymälöissä  
 475 Muiden kotitaloustarvikkeiden vähittäiskauppa erikoismyymälöissä  
 476 Kulttuuri- ja vapaa-ajantuotteiden vähittäiskauppa erikoismyymälöissä  
 477 Muiden tavaroiden vähittäiskauppa erikoismyymälöissä  
 478 Tori- ja markkinakauppa  
 9521 Viihde-elektronikan korjaus  
 9522 Kotitalouskoneiden sekä kodin ja puutarhan laitteiden korjaus  
 9523 Jalkineiden ja nahkatavaroiden korjaus

## Majoitus- ja ravitsemispalvelut

551 Hotellit ja vastaavat majoitusliikkeet  
 552 Lomakylät, retkeilymajat yms. majoitus  
 553 Leirintäalueet, asunto- ja matkailuvaunualueet  
 55902 Maatilamatkailu, bed & breakfast  
 55903 Lomamökkien vuokraus  
 55909 Muualla luokittelematon majoitustoiminta  
 561 Ravintolat ja vastaava ravitsemistoiminta  
 5621 Pitopalvelu  
 563 Baarit ja kahvilat

## Liikenne

491 Rautateiden henkilöliikenne, kaukoliikenne  
 493 Muu maaliikenteen henkilöliikenne  
 50101 Meriliikenteen henkilökuljetus  
 50102 Rannikkoliikenteen henkilökuljetus  
 503 Sisävesiliikenteen henkilökuljetus  
 511 Ilmaliikenne  
 52211 Linja-autoasemat  
 5223 Ilmaliikennettä palveleva toiminta  
 7711 Autojen ja kevyiden moottoriajoneuvojen vuokraus ja leasing  
 7721 Vapaa-ajan ja urheiluvälineiden vuokraus ja leasing  
 7734 Vesiliikennevälineiden vuokraus ja leasing  
 7735 Ilmaliikennevälineiden vuokraus ja leasing  
 7739 Muiden koneiden ja laitteiden vuokraus ja leasing

## Virkistys- ja muut palvelut

5914 Elokuvien esittäminen  
 79 Matkatoimistojen ja matkanjärjestäjien toiminta; varauspalvelut  
 90 Kulttuuri- ja viihdetoiminta  
 9102 Museoiden toiminta  
 9103 Historiallisten nähtävyyksien, rakennusten ja vastaavien kohteiden toiminta  
 9104 Kasvitieteellisten puutarhojen, eläintarhojen ja luonnonpuistojen toiminta  
 931 Urheilutoiminta  
 932 Huvi- ja virkistystoiminta  
 9602 Kampaamot ja kauneudenhoitopalvelut  
 9604 Kylpylälaitokset, saunat, solariumit yms. palvelut

## **Tutkimus- ja Analysointikeskus TAK Oy**

Valtakatu 51

53100 Lappeenranta

Hermannin Rantatie 8

00580 Helsinki

[www.tak.fi](http://www.tak.fi)